



Cyfarfod

PWYLLGOR CRAFFU CORFFORAETHOL

Dyddiad ac Amser

2.30 y.h., DYDD IAU, 14EG EBRILL, 2016

Lleoliad

Siambr Hywel Dda - Swyddfeydd y Cyngor, Caernarfon, Gwynedd. LL55 1SH

Pwynt Cyswllt

Eirian Roberts

01286 679018

maireirianroberts@gwynedd.gov.uk

(Dosbarthwyd Dydd Mercher, 6 Ebrill 2016)

PWYLLGOR CRAFFU CORFFORAETHOL

AELODAETH (18)

Plaid Cymru (9)

Y Cynghorwyr

Elwyn Edwards
Gweno Glyn
John Wyn Williams

Dyfrig Jones
Michael Sol Owen
R. H. Wyn Williams

Charles Wyn Jones
Gethin Glyn Williams
Aled Wyn Jones

Annibynnol (5)

Y Cynghorwyr

Lesley Day
W. Roy Owen
Hefin Underwood

Trevor Edwards
Eirwyn Williams

Llais Gwynedd (2)

Y Cynghorwyr

Jason Humphreys

Anwen J. Davies

Llafur (1)

Y Cynghorwyr Gwynfor Edwards

Democratiaid Rhyddfrydol (1)

Y Cynghorwyr June Marshall

Aelodau Ex-officio

Cadeirydd ac Is-Gadeirydd y Cyngor

Aelodau Eraill a Wahoddwyd

Y Cyngorydd Ioan Thomas – Aelod Cabinet Tai, Gofal Cwsmer a Llyfrgelloedd,
Amddifadedd a Chydraddoldeb (eitem 5)

Y Cynghorwyr Peredur Jenkins – Aelod Cabinet Adnoddau a Mandy Williams-Davies –
Aelod Cabinet Economi (eitem 6)

R H A G L E N

1. YMDDIHEURIADAU

Derbyn unrhyw ymddiheuriadau am absenoldeb.

2. DATGAN BUDDIANT PERSONOL

Derbyn unrhyw ddatganiad o fuddiant personol.

3. MATERION BRYS

Nodi unrhyw eitemau sy'n fater brys ym marn y Cadeirydd fel y gellir eu hystyried.

4. COFNODION

1 - 3

Bydd y Cadeirydd yn cynnig y dylid llofnodi cofnodion y cyfarfod blaenorol o'r pwyllgor hwn a gynhaliwyd ar 4 Chwefror, 2016 fel rhai cywir (ynghlwm).

5. TREFN GWYNIION Y CYNGOR

4 - 8

Ystyried adroddiad yr Aelod Cabinet Tai, Gofal Cwsmer a Llyfrgelloedd, Amddifadedd a Chydraddoldeb (ynghlwm).

2.30pm – 3.00pm

6. Y BUDD I WYNEDD O GADW'R DRETH FUSNES

9 - 19

Ystyried adroddiad yr Aelod Cabinet Adnoddau a'r Aelod Cabinet Economi (ynghlwm).

3.00pm – 3.45pm

PWYLLGOR CRAFFU CORFFORAETHOL, 04.02.16

Yn bresennol: Y Cynghorydd Dyfrig Jones (Cadeirydd);
Y Cynghorydd Jason Humphreys (Is-gadeirydd).

Y Cynghorwyr:- Anwen Davies, Elwyn Edwards, Aled Wyn Jones, W.Roy Owen, Eirwyn Williams a John Wyn Williams.

Swyddogion yn bresennol: Vera Jones (Rheolwr Democratiaeth) ac Eirian Roberts (Swyddog Cefnogi Aelodau a Chraffu).

Yn bresennol ar gyfer eitem 3 isod:-

Y Cynghorydd Dyfed Edwards (Arweinydd y Cyngor)
Iwan Evans (Swyddog Monitro)
Arwel Ellis Jones (Uwch Reolwr Democratiaeth a Chyflawni)

Yn bresennol ar gyfer eitem 4 isod

Y Cynghorydd Ioan Thomas (Aelod Cabinet Tai, Gofal Cwsmer a Llyfrgelloedd, Amddifadedd a Chydraddoldeb)
Hawis Jones (Rheolwr Cynllunio Strategol a Pherfformiad)

Yn bresennol ar gyfer eitem 5 isod

Y Cynghorydd Peredur Jenkins (Aelod Cabinet Adnoddau)
Dafydd Edwards (Pennaeth Cyllid)
Huw Ynyr (Uwch Reolwr Technoleg Gwybodaeth a Thrawsnewid)
Rhys Roberts (Arweinydd Tîm Rheolwyr Cyfrif Technoleg Gwybodaeth)

Ymddiheuriadau: Y Cynghorwyr Lesley Day, Trevor Edwards, June Marshall, Michael Sol Owen, Gethin Glyn Williams ac R.H.Wyn Williams.

Croesawyd y Cynghorydd Aled Wyn Jones i'w gyfarfod cyntaf o'r pwyllgor hwn.

Cyfeiriwyd at farwolaeth ddiweddar y cyn-gynghorydd Eddie Dogan a chydymdeimlwyd â'r teulu yn eu profedigaeth.

1. DATGAN BUDDIANT PERSONOL

Ni dderbyniwyd datganiad o fuddiant personol gan unrhyw aelod oedd yn bresennol.

2. COFNODION

Llofnododd y Cadeirydd gofnodion y cyfarfod diwethaf o'r pwyllgor hwn a gynhaliwyd ar 3 Rhagfyr, 2015 fel rhai cywir.

**3. BIL DRAFFT LLYWODRAETH LEOL (CYMRU)
Aelod Cabinet: Y Cynghorydd Dyfed Edwards**

Cyflwynwyd – adroddiad yr Arweinydd yn gwahodd y pwyllgor i graffu ymlaen llaw ymateb tebygol y Cyngor i'r Bil Llywodraeth Leol drafft cyn iddo gael ei gymeradwyo'n ffurfiol yn y Cabinet ar 16 Chwefror.

Gosododd yr Arweinydd y cyd-destun ac ystyriodd y pwyllgor yr ymdrech gyntaf ar sylwadau a gynhwyswyd fel rhan o'r adroddiad.

Cyflwynwyd y sylwadau a ganlyn:-

Rhan 1

- Argymhellir bod y Cabinet yn mynnu tystiolaeth am yr arbedion ariannol sydd i ddeillio o'r ymuno gan Lywodraeth Cymru, hynny yw, bod y Cyngor angen achos busnes am yr ymuno. Yn ogystal, dylid herio a cheisio sicrwydd ynglŷn â phwy sydd i ariannu'r "costau ad-drefnu" yn y cyfnod hwn o gyntaf ariannol.
- Dymuna'r Pwyllgor Craffu Corfforaethol argymhell 3 Cyngor ar gyfer Gogledd Cymru. 'Roedd y farn yn seiliedig ar ystyried ffactorau ieithyddol, anghenion economaidd, yn ogystal â threfniadau gweinyddol / daearyddol. Datganwyd hefyd bod y polisi iaith (mewnol) wedi cryfhau'r polisi iaith ehangach o fewn y sir ac y byddai goblygiadau i hyn gyda'r ymuno.

Rhan 2

- Rhaid edrych ar drefniadau Llywodraeth leol ar y cyd ag edrych ar drefniadau ehangach (o ran lleol, Cynulliad a Llywodraeth Prydain) i sicrhau asiad synhwyrol.
- Dymuna'r Pwyllgor Craffu Corfforaethol nodi eu bod yn cyd-weld gyda'r egwyddor gyffredinol o "bwer cyffredinol", ond rhaid newid diwylliant rhwng Llywodraeth Cymru a Llywodraeth leol – dim micro-reoli, ond yn hytrach canolbwyntio ar y deilliannau.

Rhannau 3-7

- Cydweld gyda'r sylwadau drafft yn yr adroddiad.

Cyffredinol

- Dymuna'r Pwyllgor Craffu nodi eu bod hefyd o'r farn y dylid cymryd y cyfle i nodi neges gyffredinol ein bod yn erbyn yr egwyddor bod cyfrifoldeb gan awdurdod lleol dros gyffwrdd eraill, e.e. hyfforddiant cynghorau cymuned, ayb.

Diolchwyd i'r Arweinydd a'r swyddogion am y drafodaeth.

4. CYNLLUN CYDRADDOLDEB STRATEGOL GWYNEDD 2016-20 **Aelod Cabinet: Y Cyngorydd Ioan Thomas**

Gwahoddwyd y pwyllgor i graffu'r Cynllun Cydraddoldeb Strategol cyn ei gyflwyno'n derfynol i'r Cabinet ar 15 Mawrth, 2016 i'w fabwysiadu.

Cyflwynwyd – adroddiad yr Aelod Cabinet Tai, Gofal Cwsmer a Llyfrgelloedd, Amddifadedd a Chydraddoldeb yn gosod y cyd-destun ac yn ymateb i gwestiynau a ddarparwyd ymlaen llaw mewn perthynas â:-

- Sail y 4 amcan a ddewiswyd.
- Digonolrwydd yr adnoddau i gyflawni'r prosiectau.
- Trefniadau codi ymwybyddiaeth swyddogion ynglŷn â'r cynllun a'i gynnwys, a dyletswyddau pob swyddog.
- Cynlluniau i godi ymwybyddiaeth aelodau etholedig o'r cynllun a rôl aelodau ym maes cydraddoldeb.

- Y drefn ar gyfer sicrhau hyfforddiant cydraddoldeb i aelodau a swyddogion a nifer yr aelodau sydd wedi bod ar yr hyfforddiant cydraddoldeb hyd yma.
- Yr hyn fydd yn wahanol mewn blwyddyn o fod wedi mabwysiadu'r cynllun hwn.

Ymatebodd yr Aelod Cabinet a'r Rheolwr Cynllunio Strategol a Pherfformiad i gwestiynau/sylwadau pellach gan yr aelodau.

Crynhodd y Cadeirydd brif neges y drafodaeth fel a ganlyn:-

- Cydnabod y gwaith da ar gyfer llunio'r cynllun.
- Yr angen i fonitro cynnydd yn erbyn deilliannau'r prosiectau.

Diolchwyd i'r Aelod Cabinet a'r Rheolwr Cynllunio Strategol a Pherfformiad am y drafodaeth.

5. STRATEGAETH TG

Aelod Cabinet: Y Cynghorydd Peredur Jenkins

Cyflwynwyd – y Strategaeth TG ddrafft a derbyniwyd cyflwyniad gan yr Uwch Reolwr Technoleg Gwybodaeth a Thrawsnewid ar gynnwys y strategaeth, gan fanylu ar:-

- Y broses o adolygu'r strategaeth
- Ystyriaethau'r Strategaeth TG newydd
- Beth sydd ddim yn y Strategaeth newydd
- Beth sydd yn y Strategaeth newydd
- Themâu
- Egwyddorion

Ymatebodd yr Uwch Reolwr Technoleg Gwybodaeth a Thrawsnewid i gwestiynau/sylwadau gan yr aelodau.

Dosbarthodd y Pennaeth Cyllid bapur yn nodi bod adroddiad a baratowyd gan KMPG ar gostau "gweinyddol" cynghorau Cymru yn egluro bod cost TG yng Ngwynedd yn parhau yn is na chyfartaledd Cymru a bod y Cyngor hwn wedi symud o'r 13eg i'r 14eg safle drwy Gymru. Nododd fod ffigurau bodlonrwydd cwsmer yn eithaf da, ond bod angen edrych ar yr holl agweddau i sicrhau gwerth am arian ac effeithlonrwydd.

Crynhodd y Cadeirydd brif negeseuon y drafodaeth fel a ganlyn:-

- Argymhellir y dylid sicrhau eglurder am lwyddiant y strategaeth flaenorol ac esbonio hynny gan ei ddefnyddio fel sail i'r strategaeth newydd. Bydd hyn yn ein galluogi i fesur cynnydd. Argymhellir bod angen i'r gwasanaeth adnabod ac asesu lle mae'r Cyngor wedi cyrraedd, pa wersi a ddysgwyd hyd yma, gan ymgorffori'r wybodaeth fel sail i'r strategaeth newydd.
- Mae angen i'r Strategaeth TG fod yn hyblyg i ymateb i ofynion y cwsmer (pan fo hynny'n glir) a bod mor hyblyg â phosib' o fewn cyfyngiadau diogelwch.
- Dylid ystyried ymyriad Ffordd Gwynedd yn y Gwasanaeth TG yn fuan. Fe all yr ymyrraeth ryddhau adnoddau a allai gael eu defnyddio yn y manau sy'n cael eu crybwyll yn y Strategaeth.

Diolchwyd i'r Aelod Cabinet a'r swyddogion am y drafodaeth.

Dechreuodd y cyfarfod am 2.30pm a daeth i ben am 4.35pm.

Eitem 5

Pwyllgor :	PWYLLGOR CRAFFU CORFFORAETHOL
Dyddiad :	14 Ebrill 2016
Teitl :	Trefn Gwynion y Cyngor
Awdur :	Cyng. Ioan Thomas
Swyddogion Cyswllt	Iwan Evans, Swyddog Monitro Geraint Owen Pennaeth Cefnogaeth Corfforaethol

1. Cefndir

1.1 Mabwysiadwyd Trefn Gwynion y Cyngor gan y Cabinet ar 10 Mehefin 2014. Bu'n weithredol yn swyddogol ers 1 Ebrill 2015. Mae'r drefn newydd yn cyd-fynd â'r Polisi Enghreifftiol ar Gwynion a Phryderon, a'r Canllawiau a gyhoeddwyd gan Lywodraeth Cymru, ac a luniwyd dan oruchwyliaeth Ombwdsmon Gwasanaethau Cyhoeddus Cymru. Mae i hyn y fantais ei fod yn gyson gyda threfniadau cwynion cyrff cyhoeddus eraill gan wneud cyflwyno cwyn yn haws i'r cyhoedd ar draws sefydliadau cyhoeddus.

1.2 Amcanion y broses oedd:

- Dod â buddiant penodol i'r dinesydd drwy ganolbwyntio ar y datrysiad yn hytrach na'r broses. Bydd yn caniatáu ymdrin yn gyflymach â chwynion, gan ddiddymu un cam o'r drefn bresennol sydd yn eithaf llafurus a hir wyntog.
- Caniatáu cydlynu cwynion sydd yn cwmpasu mwy nag un adran yn well, a hefyd cydlynu cwynion sy'n cynnwys asiantaethau neu bartneriaid allanol.
- Drwy sefydlu bas-data canolog, cynhwysfawr, bydd modd cymryd trosolwg o'r patrwm cwynion a dysgu gwersi fel sefydliad.
- Rhagwelir y bydd y drefn yn cyd-fynd yn well hefo diwylliant newydd y Cyngor o rymuso staff i wneud penderfyniadau a chyflawni un o ffrydiau gwaith prosiect "Ffordd Gwynedd"

1.3 Nid yw'r drefn hon yn berthnasol i ddefnyddwyr gwasanaethau cymdeithasol, gan fod trefn statudol ar eu cyfer hwy. Mae ysgolion hefyd yn gweithredu eu trefniadau cwynion eu hunain.

Ystyriaethau

2. Nodweddion y drefn

2.1 Rhoddir pwyslais ar ddatrys cwynion a gwneud hynny yn gyflym. I hybu hyn dau gam sydd i'r drefn newydd, sef **datrys anffurfiol** ac **ymchwiliad ffurfiol**. Gall achwynydd fynd â'r gŵyn at yr Ombwdsmon os yw'n anfodlon gydag ymateb

ffurfiol y Cyngor. Yn flaenorol roedd cam ychwanegol i'r drefn, sef ystyriaeth gan banel annibynnol o uwch swyddogion.

2.2 Datrys Anffurfiol - y syniad creiddiol yma yw bod ymdrin â chwynion yn rhan annatod o ddarparu gwasanaeth. Anogir staff i ystyried bob tro os gellir datrys y gwyn 'yn y fan a'r lle'. Mae sgiliau gofal cwsmer yn bwysig yn y cyd-destun yma e.e. rhoi eich hun yn sgidiau'r achwynydd, peidio bod yn amddiffynnol, bod yn barod i gydnabod bod rhywbeth wedi mynd o'i le a chynnig ymddiheuriad. Nid oes rheidrwydd i wasanaethau gofnodi datrysiadau anffurfiol. Serch hynny, bydd y Swyddog Gwella Gwasanaeth yn cofnodi pob cwyn a ddaw i'w sylw hi (anffurfiol a ffurfiol).

2.3 Ymchwiliad Ffurfiol - Os nad yw'n bosib datrys y gwyn yn anffurfiol gall yr achwynydd ei chyfeirio am ymchwiliad ffurfiol. "*Ymchwilio unwaith, ymchwilio'n dda*" yw egwyddor y cam hwn o'r broses. Mae'r pwyslais yn cael ei roi ar un ymchwiliad i ddelio'n drylwyr â'r pryderon a godwyd, yn hytrach nag ar amryw o ymchwiliadau ar wahanol lefelau yn y sefydliad. Fodd bynnag, mae'r elfen yma o'r broses gwyno wedi'i bwriadu i fod yn hyblyg i ymateb yn briodol i'r gwyn. Mae 'ymchwilio'n dda' hefyd yn golygu cynnal ymchwiliad mewn ffordd sy'n gymesur â natur y gwyn a pha mor ddifrifol yw. Mae cymesur yn golygu na fydd angen, efallai, i'r ymchwiliad i'r cwynion hynny nad ydynt mor ddifrifol eu natur fod mor fanwl. Yr ymateb yma fydd ymateb terfynol y Cyngor i'r gwyn ac yn sail ymateb petai'r mater yn mynd gerbron yr Ombwdsmon. Fel rheol cynhelir ymchwiliad gan swyddog o fewn yr adran sydd ar lefel ddigon uchel, ac sy'n annibynnol o ffynhonnell y gwyn. O bryd i'w gilydd ni fydd hyn yn briodol ac ymchwilir i'r gwyn gan swyddog sy'n annibynnol o'r adran dan sylw. Cofnodir pob cwyn ffurfiol.

2.4 Y Tîm Cydlynu Cwynion - Sefydlwyd tîm cydlynu cwynion gyda chyfrifoldeb am weinyddu'r drefn. Mae'r Tîm yn cynnwys 2 swydd benodol sef Swyddog Gwella Gwasanaeth yn y gwasanaeth Gofal Cwsmer (bellach yn yr Adran Cefnogaeth Gorfforaethol) ac Uwch Gyfreithiwr.(Corfforaethol) Yn y Gwasanaeth Cyfreithiol. Y Swyddog Monitro sydd yn gyfrifol am y Drefn Gwynion a sicrhau ei bod yn cael ei gweithredu'n briodol.

2.5 Mae'r Swyddog Gwella Gwasanaeth gyda'r cyfrifoldeb o roi cymorth i'r achwynydd, graddio'r gwyn, ceisio datrysiad cyflym iddi a monitro cynnydd ar ymchwiliadau ffurfiol ac unrhyw wersi a ddysgir fel canlyniad i gwyn. Mae'r tîm hefyd yn cynnwys Uwch Gyfreithwyr sydd â'r cyfrifoldeb o gynghori ar y broses, goruchwyllo ymchwiliadau mwy cymhleth eu natur, gweithio gyda'r Swyddog Gwella Gwasanaeth i gynhyrchu adroddiadau rheolaidd i'r Tîm Rheoli Corfforaethol a'r Aelod Cabinet.

2.6 Y Swyddog Gwella Gwasanaeth hefyd yw'r pwynt cyswllt gyda swyddfa'r Ombwdsmon ac mae'r Tîm yn gyfrifol am sicrhau y bydd y Cyngor yn ymateb i gwynion a dderbynnir ganddo, gan adrodd i'r Swyddog Monitro lle bo angen.

2.7 Cyfeirir cwynion gan Galw Gwynedd at bwyntiau cyswllt dynodedig o fewn pob adran fydd yn eu cyfeirio at y swyddogion priodol am sylw. Bydd y Swyddog Gwella Gwasanaeth hefyd yn derbyn cwynion dros y ffôn a thrwy wefan y Cyngor.

Bydd hi hefyd yn eu cyfeirio'r at y pwyntiau cyswllt. Bydd y rhain yn cael sylw yn anffurfiol neu'n ffurfiol fel sy'n briodol.

2.8 Nid oes rôl i aelodau i ymchwilio i gwynion unigol ond bydd etholwr yn cysylltu gyda chwyn gallant gyfeirio'r mater am sylw at y gwasanaeth perthnasol am sylw. Gallant hefyd ofyn am gel eu diweddarau a'u hysbysu o ganlyniad cwyn. Nid yw'r drefn yn effeithio ar hawl aelodau i godi materion sydd o bryder iddynt yn uniongyrchol gydag adrannau'r cyngor.

2.9 **Dysgu Gwersi** - mae'r drefn wedi cyflwyno'r gallu i ddysgu gwersi oddi wrth gwynion drwy adroddiadau trosolwg fydd yn cael eu cyflwyno i'r Tîm Rheoli Corfforaethol a'r Aelod Cabinet er mwyn sicrhau gwelliant parhaus.

2.10 Drwy sefydlu bas-data canolog, cynhwysfawr, mae modd cymryd trosolwg o'r patrwm cwynion a dysgu gwersi fel sefydliad. Yn flaenorol roedd y wybodaeth werthfawr sydd ynghlwm mewn cwynion yn tueddu i gael ei cholli. Dylid nodi mai cwynion ffurfiol a nodir. Nid oes rheidrwydd i gofnodi datrysiadau anffurfiol ac ni fyddai'n ymarferol gwneud hynny. Serch hynny cofnodir y datrysiadau anffurfiol y mae'r Swyddog Gwella Gwasanaeth yn ymwybodol ohonynt.

3. Y Drefn ar Waith

3.1 Mae'r broses o sefydlu a gwella'r drefn yn parhau ond ar ôl blwyddyn o weithredu'r drefn newydd, dyma'r prif ddatblygiadau a welwyd:

Y Swyddog Gwella Gwasanaeth

Nid oedd y swyddogaeth yma yn bodoli yn flaenorol. Mae'r ffaith bod swyddog penodol mewn lle sy'n sicrhau bod adrannau yn ymateb yn brydlon i gwynion, sy'n medru cynghori aelodau o'r cyhoedd a swyddogion ar weithrediad y drefn, ac adnabod cyfleoedd i ddatrys cwynion yn brydlon ac anffurfiol wedi profi'n fuddiol iawn.

Cynlluniau Gwella Gwasanaeth

I gynorthwyo'r cyngor i ddysgu o gwynion sefydlwyd trefn lle bydd y SGG yn darparu Ffurflen Gwella Gwasanaeth i adran os yw o'r farn fod ymchwiliad i gwyn wedi adnabod lle i wella gweithdrefnau er mwyn darparu gwell gwasanaeth. Bydd hi hefyd yn monitro cynnydd i sicrhau bod y camau'n cael eu gweithredu.

Arweiniad a chyngor i adrannau

Hyd yn hyn, yn ogystal â'r cyngor a roddir ar achosion unigol, mae'r canlynol wedi ei gyflawni:

- Ymwelodd y Tîm a phob tîm rheoli adrannol i gyflwyno'r drefn newydd
- Cyfarfod o bwyntiau cyswllt adrannol.
- Rhoddwyd cyflwyniad i'r Grŵp Uwch Reolwyr
- Cynhyrwyd canllawiau ac arweiniad i staff - taflen ar ymarfer da wrth ymdrin ag achwynwyr, templedi ymateb enghreifftiol, arweiniad ar safon ymatebion

Adroddiadau

Cynhyrchir adroddiad chwarterol a gyflwynir i'r Tîm Rheoli Corfforaethol a'r Aelod Cabinet. Bydd y Tîm Cydlynw Cwynion yn cyfarfod gyda'r Tîm Rheoli Corfforaethol yn chwarterol i drafod cynnwys yr adroddiad ynghyd â sut i ledaenu unrhyw wersi sydd wedi eu dysgu. Mae'r adroddiad yn cynnwys:

- Nifer y cwynion ffurfiol a ymatebwyd iddynt, fesul gwasanaeth
- Manylion cynlluniau gwella gwasanaeth
- Nifer y cwynion Ombwdsmon
- Crynodeb o adroddiadau a gyhoeddwyd gan yr Ombwdsmon
- Ystadegau datrysiadau anffurfiol y mae'r SGG yn ymwybodol ohonynt
- Unrhyw batrymau neu wersi a ddysgwyd a allai fod o arwyddocâd ar draws yr awdurdod gyda chrynodeb o gwynion perthnasol.

Bydd Adroddiad Blynyddol hefyd yn cael ei gynhyrchu.

Cwynion Ombwdsmon

Mae perthynas weithio dda yn bodoli gyda swyddogion yr Ombwdsmon. Bydd y SGG yn sicrhau ymatebion prydlon a digonol gan yr adrannau. Mae'r Tîm hefyd yn edrych ar wersi a ellir eu dysgu, e.e. a gyfeiriodd yr achwynydd y gŵyn at yr Ombwdsmon oherwydd diffygion yn y ffordd yr ydym yn ymdrin â chwynion o fewn y Cyngor, ac oes gwersi i'w dysgu o hynny? Bydd y rhain yn cael eu cynnwys yn yr adroddiadau chwarterol.

Asesu safon ymatebion ffurfiol

Ar gais y Tîm Rheoli Corfforaethol, mae proses yn cael ei sefydlu i asesu safon ymatebion ffurfiol er mwyn gwella'r gwasanaeth a dderbynia achwynwyr o dan y drefn gwynion. Drwy'r drefn yma rhoddir ystyriaeth i'r modd y cyflwynir ymatebion i gwynion er mwyn ceisio rhannu ymarfer da a gwella ymatebion i'r cwynwyr.

4. Tystiolaeth ystadegol

4.1 Dyma'r ffigyrau ar gyfer y **niferoedd** o gwynion yn ystod y flwyddyn gyntaf o weithredu'r drefn newydd. Nid oes ffigyrau cyffelyb ar gael ar gyfer y drefn flaenorol.

Ymchwiliadau Ffurfiol 2015/16

Chwarter 1	28
Chwarter 2	22
Chwarter 3	15
Chwarter 4	16

Cyfanswm = 81

Datrysiadau Anffurfiol 2015/16*

Chwarter 1	42
Chwarter 2	34

Chwarter 3 33
Chwarter 4 25

Cyfanswm = 134

(* sy'n wybyddus i'r Swyddog Gwella Gwasanaeth yn unig)

Achosion Ombwdsmon wedi cau 2015/16

Setliad 4
Adroddiad 2
Dim Ymchwiliad 22

Cyfanswm 28

Dal ar agor

Ymchwiliad 2
Ymholiad 1

Cyfanswm 3

Achosion Ombwdsmon 2014/15

(Ffigyrau o Adroddiad Blynyddol yr Ombwdsmon 2014/15)

Setliad 3
Adroddiad 1
Dim Ymchwiliad 29

Cyfanswm 33

4.3 O dan y drefn newydd gellir monitro **amseroedd ymchwilio ac ymateb** i gwynion ffurfiol. Y targed i ymateb yn ffurfiol yw 20 diwrnod gwaith. Os na fydd hyn yn ymarferol, e.e. os yw'n gŵyn yn arbennig o gymhleth, eglurir y sefyllfa wrth yr achwynydd.

Chwarter 1 21 o dan 20 diwrnod, 7 dros 20 diwrnod (28 ymchwiliad ffurfiol)
Chwarter 2 18 o dan 20 diwrnod, 4 dros 20 diwrnod (22 ymchwiliad ffurfiol)
Chwarter 3 12 o dan 20 diwrnod, 3 dros 20 diwrnod (15 ymchwiliad ffurfiol)
Chwarter 4 14 o dan 20 diwrnod, 2 dros 20 diwrnod (16 ymchwiliad ffurfiol)

Cyfansymiau

65 o dan 20 diwrnod
16 dros 20 diwrnod
(81 ymchwiliad ffurfiol)

Gwelir felly bod 80% o ymchwiladau wedi eu cwblhau o fewn yr amser targed dros y flwyddyn a bod y tuedd gyffredinol yn dangos gwella.

Eitem 6

PWYLLGOR	PWYLLGOR CRAFFU CORFFORAETHOL
DYDDIAD	14 EBRILL 2016
TEITL	BUDD I WYNEDD O GADW'R DRETH FUSNES
PWRPAS YR ADRODDIAD	RHOI CYFLE I'R PWYLLGOR GRAFFU AC YSTYRIED BUDDION A RISGIAU CADW'R TRETHI BUSNES YN LLEOL
AELODAU CABINET PERTHNASOL	Y CYNGHORYDD PEREDUR JENKINS, AELOD CABINET ADNODDAU A'R CYNGHORYDD MANDY WILLIAMS-DAVIES, AELOD CABINET YR ECONOMI
SWYDDOGION CYSWLLT /AWDURON	DEWI MORGAN, UWCH REOLWR REFENIW A RISG A DAFYDD L EDWARDS, PENNAETH CYLLID

1. BETH YW'R MATER SYDD YN CAEL EI YSTYRIED FEL EITEM CRAFFU?

- 1.1 Mewn trafodaeth yn ymwneud â threthi busnes yn y Cyngor Llawn ym mis Hydref 2015, ddaru'r Cyngorydd Owain Williams dynnu i sylw'r Cyngor fod Llywodraeth ganolog yn Lloegr wedi penderfynu fod cyngorau lleol Lloegr am gael cadw'r dreth busnes i gyd er mwyn ei ail fuddsoddi yn lleol. Esboniwyd mai nad dyma'r sefyllfa yng Nghymru.
- 1.2 Mewn ymateb i gynnig y Cyngorydd i gysylltu gyda Llywodraeth Cymru i ofyn am yr un amodau yng Nghymru, awgrymodd y Prif Weithredwr byddai'n ddoeth i gyflawni gwaith craffu manwl cyn hynny, er mwyn sicrhau a fyddai'r un drefn yng Nghymru yn debygol o arwain at fuddiannau, colledion, cyfleon, neu beryglon i Wynedd. Gellid penderfynu yn dilyn y gwaith hwnnw os oedd y Cyngor am gysylltu gyda'r Llywodraeth yng Nghymru.

2. BETH ALL Y PWYLLGOR CRAFFU EI YSTYRIED?

- 2.1 Cytunwyd byddai'r Pwyllgor Craffu yn medru ystyried –
 - Beth oedd cynnwys datganiad y Canghellor pan awgrymodd byddai awdurdodau lleol yn Lloegr yn cadw'r dreth busnes a gesglir yn lleol, a phryd mae'n dod i rym?
 - Os ydym yn gwybod beth yw/fydd yr effaith ar awdurdodau lleol yn Lloegr? Fydd rhai awdurdodau yn cael budd ac eraill ar eu colled? Pam?
 - O ddeall y sefyllfa yn Lloegr, petae'r un amodau ar gael yng Nghymru, a ydym yn deall beth fydd y goblygiadau i Wynedd?
 - Beth fyddai'r tebygolrwydd i Wynedd gael budd, colled, cyfle, neu berygl o gadw'r dreth busnes a gesglir yn lleol?

Mae rhannau 3 i 6 o'r adroddiad yma yn trafod y materion uchod yn eu tro fel sail i'r craffu / ystyriaeth.

3. BETH OEDD CYNWYS DATGANIAD Y CANGHELLOR PAN AWGRYMODD BYDDAI AWDURDODAU LLEOL YN LLOEGR YN CADW'R DRETH BUSNES A GESGLIR YN LLEOL, A PHRYD MAE'N DOD I RYM?

3.1 Yng Nghynhadledd y Blaid Geidwadol ym mis Hydref 2015, cyhoeddodd y Canghellor byddai gan awdurdodau lleol Lloegr hawl i gadw 100% o'u trethi busnes a gesglir yn lleol o 2020. Byddai hyn yn ddiwygiad i'r drefn a gyflwynwyd yn Ebrill 2013; ers hynny, mae awdurdodau lleol Lloegr yn cadw 50% o'u trethi busnes.

3.2 Cadarnhaodd y Canghellor y bwriad hwn yn Natganiad yr Hydref ym mis Tachwedd 2015, ond nid oedd y datganiad yn mynd i fanylder mawr am sut byddai hyn yn cael ei weithredu. Fodd bynnag, gellir nodi o'r datganiad:

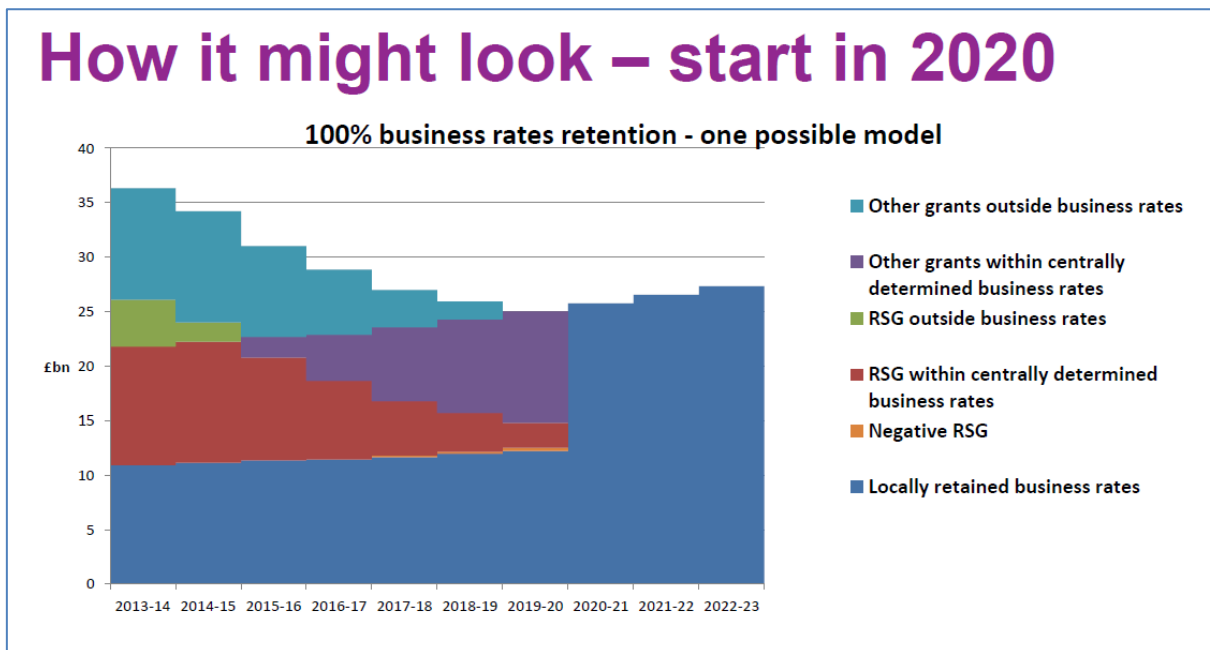
- Bydd awdurdodau lleol Lloegr yn cadw 100% o drethi busnes lleol erbyn 2020.
- Mae system "top-up a thariff" sy'n ail-ddosbarthu refeniw rhwng awdurdodau lleol i barhau.
- Ar hyn o bryd mae Trethi Busnes yn dilyn cyfundrefn "Uniform Business Rate". Ystyr hynny yw fod y dull y cyfrir treth busnes yn gyson ar draws y wlad ac ar draws pob busnes, gan ddefnyddio'r fformiwla:

$\text{Treth Taladwy} = \text{Gwerth trethiannol yr eiddo} \times \text{Lluosydd a ddarperir yn flynyddol gan y Llywodraeth}$

Dan y gyfundrefn newydd bydd y drefn yma yn dod i ben gan y bydd modd i awdurdodau lleol unigol **leihau'r** lluosydd.

- Ni fydd hawl gan awdurdodau lleol i **gynyddu'r** lluosydd, oni bai eu bod yn sefydlu model "*City-wide metro mayors*" etholedig, ac yn defnyddio'r cynnydd i ariannu gwelliannau i'r tan adeiledd, ar yr amod eu bod yn cael cefnogaeth mwyafrif o aelodau'r Bartneriaeth Fenter Leol.
- Bydd y Llywodraeth yn ymgynghori ar y newidiadau i system gyllido llywodraeth leol mewn paratoad ar gyfer y newid o gael cadw 100% o drethi busnes.
- Ymysg y materion fydd yn cael sylw yn yr ymgynghoriad fydd diddymiad graddol o'r grant llywodraeth leol, ynghyd â pa gyfrifoldebau ychwanegol ellid eu datganoli i lywodraeth leol i'w galluogi i hybu twf economaidd yn eu hardal. Mae'r graff isod gan y Gymdeithas Llywodraeth Leol yn dangos sut bydd y diddymu graddol yma yn digwydd.

How it might look – start in 2020



Ffigur 1: Graff yr LGA yn dangos diddymu graddol y Grant Llywodraeth Leol

Am fwy o wybodaeth gellir dilyn y ddolen yma i gyflwyniad gan Gymdeithas Llywodraeth Leol (LGA) yn dilyn cyhoeddiad y Canghellor yn yr Hydref.

4. **YDYM YN GWYBOD BETH YW/FYDD YR EFFAITH AR AWDURDODAU LLEOL YN LLOEGR? FYDD RHAI AWDURDODAU YN CAEL BUDD AC ERAILL AR EU COLLED? PAM?**
 - 4.1 Gan fod y drefn o gadw 100% o drethi busnes yn lleol heb ddod i rym eto yn Lloegr, mae'n anodd gwybod beth yn union fydd yr effaith ar awdurdodau lleol Lloegr. Fodd bynnag, gellir edrych ar yr hyn sydd wedi digwydd yn Lloegr ers i awdurdodau lleol gael yr hawl ers Ebrill 2013 i gadw 50%.
 - 4.2 Mae papur a gyhoeddwyd gan Adran Cymunedau a Llywodraeth Leol Llywodraeth San Steffan yn Ebrill 2013 yn egluro'r newidiadau a ddaeth i rym bryd hynny. Ymysg pethau eraill, mae'r papur hwnnw yn egluro sut y bydd y gyfundrefn yn ymdrin â'r sefyllfa.
 - 4.3 Mewn gwirionedd, mae rhai awdurdodau cyfoethocach yn derbyn mwy mewn trethi busnes nag yr arferent ei gael gan y fformiwla grant, ac mae awdurdodau eraill yn ennill llai o lawer. Felly, mae'r Llywodraeth yn defnyddio dull "top-ups and tariffs" er mwyn cael mwy o gysondeb.
 - 4.4 Yn y lle cyntaf, ar gyfer y drefn a ddaeth i rym ar 1 Ebill 2013, cyrifodd y Llywodraeth "lefel cyllido" (h.y. anghenion gwario) ar gyfer pob awdurdod lleol ar gyfer 2013/14. Lle mae awdurdod lleol yn derbyn mwy o drethi busnes na'i lefel cyllido, yna mae'r Llywodraeth yn cadw'r gwahaniaeth (y "tariff"). Defnyddir hyn fel "top up" ar gyfer awdurdodau lleol sy'n derbyn llai na'i lefel cyllido. Bwriad y Llywodraeth oedd cadw hyn yn sefydlog am saith mlynedd. Hynny yw, tan 1 Ebrill 2020.
 - 4.5 Unwaith mae'r cynllun ar y gweill, mae'n galluogi cynghorau i gadw 50% o arian ychwanegol y maent yn eu cynhyrchu. Fodd bynnag, pe na byddai addasiad, roedd y Llywodraeth yn cydnabod y byddai'r cynllun yn ffafrio awdurdodau cyfoethocach. Mae hyn oherwydd gallai cynghorau â nifer fawr o eiddo busnes ennill cynnydd mawr yn eu referniw heb fawr o ymdrech i sicrhau'r twf economaidd hynny, tra

byddai cynghorau sydd eisoes o dan bwysau ariannol yn gallu gwneud cryn ymdrech ond dal i gael cymharol ychydig o fudd allan o'r drefn.

Mae papur y Llywodraeth (gweler 4.2 uchod) yn defnyddio enghraifft i arddangos hyn.

Mae gan Awdurdod 'A' incwm trethi busnes o £100 miliwn a lefel cyllid o £50 miliwn.

Mae cynnydd o 5% yn incwm trethi busnes Awdurdod 'A' yn gynnydd o £5 miliwn, sydd yn 10% o £50 miliwn, sef y lefel cyllid.

Ar y llaw arall, dim ond incwm trethi busnes o £10 miliwn sydd gan Awdurdod 'B' ond mae ganddo'r un anghenion gwario (h.y. lefel cyllid) ag Awdurdod 'A', sef £50 miliwn.

Petai Awdurdod 'B' hefyd yn cynyddu ei incwm ardrethi busnes o 5%, dim ond cynnydd o £500,000 fyddai hynny, sef 1% o £50 miliwn, y lefel cyllid.

[Dyma ddolen i gyflwyniad yr Adran Cymunedau a Llywodraeth Leol.](#)

- 4.6 Gall cynghorau hefyd gadw hyd at 50% o'r cynnydd yn eu derbyniadau trethi busnes sy'n deillio o fusnesau newydd neu o fusnesau sy'n tyfu (ond nid cynnydd oherwydd chwyddiant). Rhaid i awdurdodau lleol sy'n destun "tariff" hefyd dalu lefi o hyd at hanner y math yma o gynnydd. Defnyddir y lefi yma i ariannu system "rhwyd ddiogelwch" i amddiffyn cynghorau sy'n gweld lleihad o fwy na 7.5% yn eu hincwm trethi busnes o un flwyddyn i'r llall (e.e. wrth golli cyflogwr mawr).
- 4.7 Mae'r Gymdeithas Llywodraeth Leol yn Lloegr (LGA) wedi gwneud gwaith ymchwil ers 2013 ac wedi cyhoeddi dau bapur sydd yn edrych ar effeithiau cadw 50% o drethi busnes ar awdurdodau lleol.
- 4.8 Prif ddarganfyddiadau'r adroddiadau hyn yw:
- Mae'r LGA yn amcangyfrif bod tua 59% o'r awdurdodau wedi derbyn gwarged a thua 41% wedi gwneud colled yn ystod 2013/14.
 - Gwendid mawr yn y system newydd ydi risg apeliadau. Nid oes gan awdurdodau unigol unrhyw reolaeth dros y broses apeliadau, felly mae'n anodd creu cyllideb gadarn. Yn ôl un arolwg yn 2013, roedd 17.5% o holl incwm trethi busnes Lloegr yn destun apêl.
 - Bu'n rhaid i awdurdodau lleol ysgwyddo hanner holl gostau apeliadau llwyddiannus ar ôl Ebrill 2013, gan gynnwys apeliadau wedi eu hôl-ddyddio i'r drefn flaenorol. Gall y symiau hyn fod yn sylweddol. Mewn arolwg yn 2015, atebodd 74% o awdurdodau lleol Lloegr mai apeliadau oedd eu risg mwyaf. Petai trefn debyg yn cael ei gyflwyno yng Nghymru, byddai'r ffordd yr ymdrinir ag apeliadau yn ystyriaeth allweddol.
 - Gwelwyd fod Swyddfa Asiantaeth y Prisiwr wedi cael trafferth ymdopi â'r gofynion newydd.
 - Mae rhai awdurdodau yn ddibynnol ar nifer fychan o fusnesau mawr, e.e. gorsafodd cynhyrchu pŵer.
 - Mae rhai awdurdodau yn dod at eu gilydd i greu "cronfa" er mwyn rhannu'r rhai o'r risgiau a rhannu'r budd ddaw o dwf economaidd, ond nid yw hyn bob amser yn opsiwn i rai awdurdodau oherwydd eu hamgylchiadau unigol.
 - Mae'r cyfle i ddefnyddio gostyngiadau treth dewisol yn galluogi awdurdodau i deilwra eu system i gyd-fynd â gofynion eu hardal leol.

- Er hynny, mae osgoi trethi busnes yn risg sydd wedi bod yn destun sylw y cynghorau lleol ers nifer o flynyddoedd ac erbyn hyn mae'r awdurdodau eu hunain yn teimlo canlyniad yr ymdrechion i osgoi talu.

4.9 Ceir mwy o fanylion yng nghyhoeddiadau'r Gymdeithas Llywodraeth Leol, sydd i'w cael ar hyd y dolenni isod:

[Rewiring Public Services : Business Rate Retention \(Rhagfyr 2013\)](#)

[Business Rate Retention : the story continues \(Mawrth 2015\)](#)

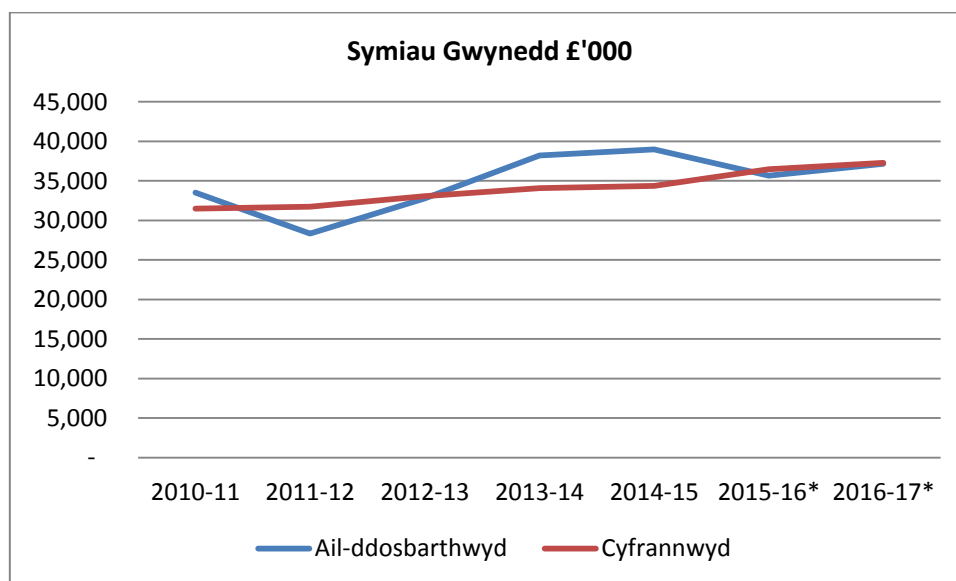
5. O DDEALL Y SEFYLLFA YN LLEOGR, PETAE'R UN AMODAU AR GAEL YNG NGHYMRU, A YDYM YN DEALL BETH FYDD Y GOBLYGIADAU I WYNEDD?

5.1 Nid yw'r sefyllfa yn Lloegr ar ôl 2020 yn gwbl eglur eto. Fel nodir uchod, bydd y Llywodraeth yn cynnal system lle bydd cyfoeth yn parhau i gael ei ddosbarthu o'r awdurdodau cyfoethocaf i'r rhai tlotaf hyd yn oed dan y drefn newydd, trwy ddilyn trefn "tariff and top-ups". Fel eglurir uchod, yr egwyddor y tu ôl i hyn yw fod yr ardaloedd sydd gyda'r nifer uchaf o fusnesau hefyd mewn gwell sefyllfa i gynyddu nifer y busnesau ymhellach.

5.2 Mae'n amserol nodi, hefyd, fod Comisiwn Annibynnol ar Gyllid Llywodraeth Leol Cymru wedi argymhell fod awdurdodau lleol yn cadw eu holl drethi busnes. Ymhellach, mae adroddiad y Comisiwn yn nodi gellid cyflwyno trefniadau lleol i gyfuno derbyniadau ar lefel dinas-ranbarth neu is-ranbarthol er mwyn lliniaru unrhyw amrywiadau sylweddol.

5.3 O dan y drefn gyfredol, mae 22 awdurdod lleol "bilio" Cymru yn casglu trethi busnes ar gyfer pŵl canolog Cymru. Caiff y pŵl yma ei rannu allan wedyn gan Lywodraeth Cymru, ar sail fformiwla.

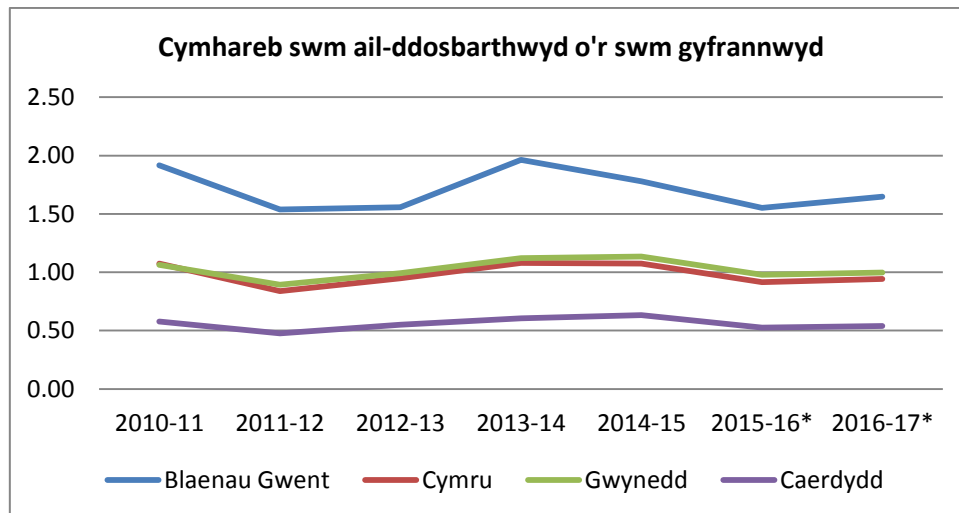
5.4 Mae'r darlun isod yn dangos faint o drethi busnes y mae Gwynedd wedi ei gasglu ar gyfer pŵl canolog Cymru ers 2010-11, a faint y mae wedi ei dderbyn o'r pŵl yn yr un cyfnod.



Ffigur 2: Y gwahaniaeth rhwng faint mae Gwynedd wedi ei gyfrannu ac wedi ei dderbyn yn ôl o'r canol ers 2010

Ffynhonnell : Casgliad data am gasglu'r dreth gyngor (CTC), Llywodraeth Cymru

5.5 Yn gyffredinol, mae'r symiau y mae Gwynedd yn ei gasglu ac yn ei dderbyn yn weddol agos. Ar y llaw arall, mae rhai awdurdodau lleol eraill yn rhoi mwy i mewn nag y maent yn ei dderbyn bob blwyddyn, tra fod eraill yn enillwyr net yn flynyddol; mae'r graff isod yn amlygu hyn. Yn yr enghraifft yma, pe byddai Cyngor yn cael allan o'r pŵl yr un faint ag y mae'n talu i mewn, byddai'r gymhareb yn 1.00, tra mae Cyngor sy'n cymryd dwywaith cymaint allan o'r pŵl ag y mae yn ei dalu i mewn â chymhareb o 2.00.



Ffigur 3: Cymhareb faint a gesglir a faint a dderbynnir, rhai awdurdodau

Ffynhonnell : Casgliad data am gasglu'r dreth gyngor (CTC), Llywodraeth Cymru

Sail Trethi Busnes Gwynedd

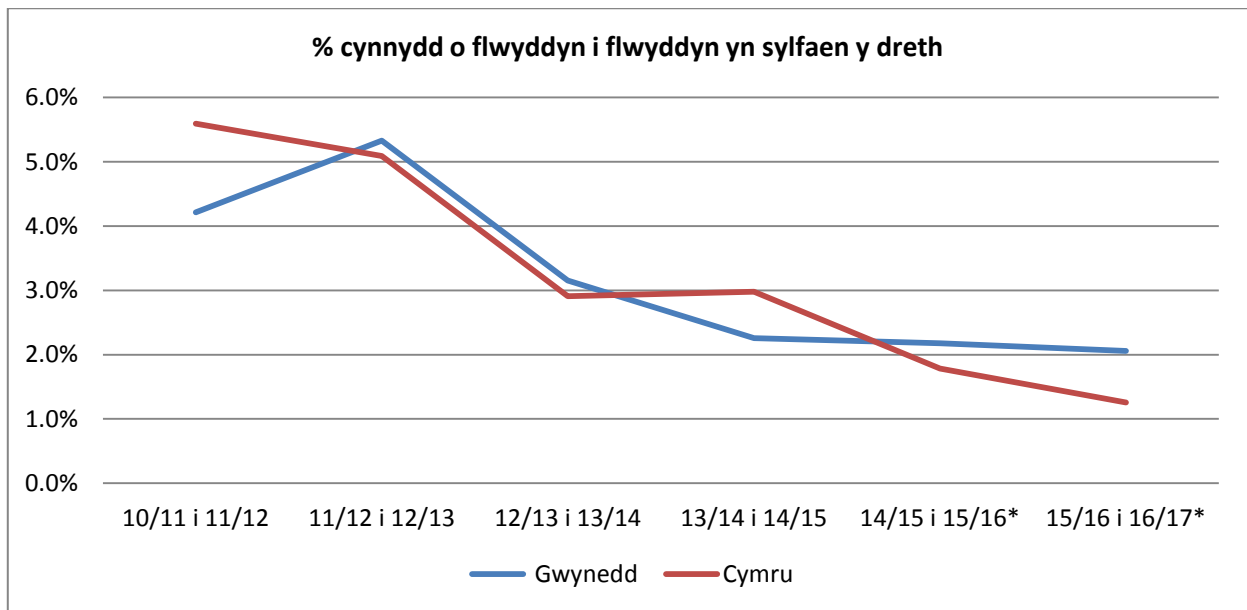
5.6 Defnyddir dau ffactor i gyfrifo bil treth busnes unrhyw eiddo:

- **gwerth trethiannol** yr eiddo fel a bennwyd gan Asiantaeth y Swyddfa Brisio (VOA). Asesiad proffesiynol o'r rhent blynyddol y byddai eiddo yn ei gael ar ddyddiad penodol ydi'r gwerth trethiannol.
- **lluosydd** a osodir yn flynyddol gan Lywodraeth Cymru. Mae'r lluosydd yn gyson ar gyfer pob busnes ac ar gyfer pob awdurdod lleol – dyma a olygir gyda'r ymadroddiad "Uniform Business Rate".

5.7 Cyflwynwyd y Rhestr Brisio gyfredol (h.y. ar ôl yr ail-brisiad diwethaf) ar 1 Ebrill 2010. Mae'r Tabl isod yn dangos y cynnydd yng ngwerth trethiannol busnesau Gwynedd fesul blwyddyn:

	01/04/2010	31/03/2011	31/03/2012	31/03/2013	31/03/2014	31/03/2015	19/02/2016
Cyfanswm Gwerth Trethiannol	99,001,971	99,321,672	98,615,617	98,779,891	99,178,095	99,364,057	100,526,457
Nifer eiddo	6,952	6,993	6,983	7,068	7,158	7,339	7,450
% twf sylfaen y dreth		0.32%	-0.71%	0.17%	0.40%	0.19%	1.17%

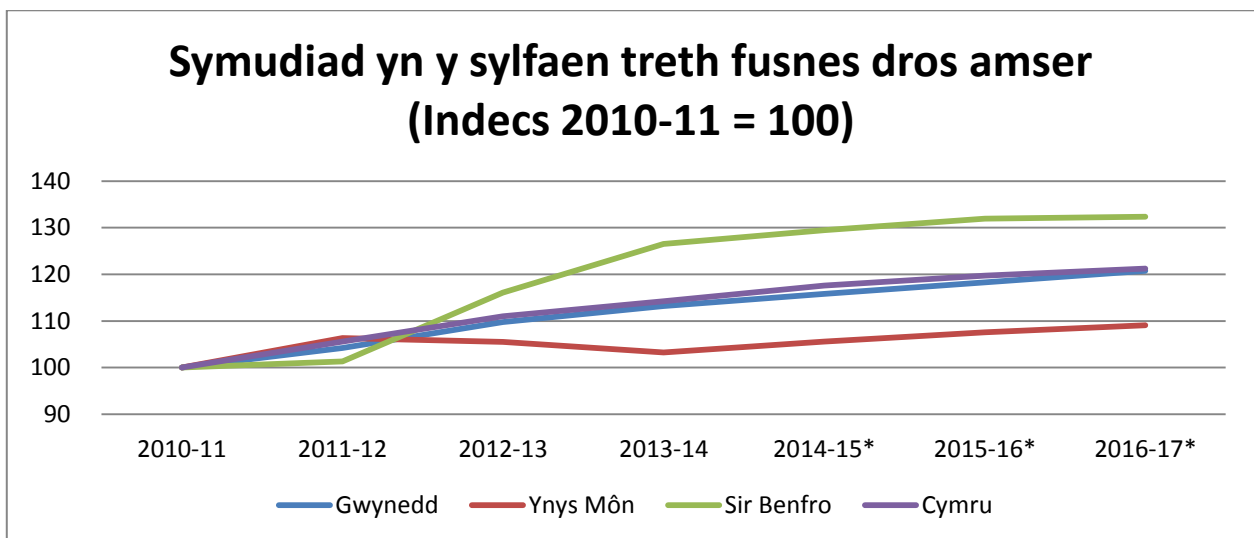
Tabl 1: Newid yn sylfaen treth Gwynedd, a nifer yr eiddo, ers 2010



Ffigur 4: Cynnydd blynyddol yn sylfaen y dreth ers 2010

Ffynhonnell : CIPFA –Ystadegau Casglu Refeniw

5.8 Mae'r graff isod yn dangos sut mae sylfaen treth busnes Cyngor Gwynedd wedi newid ers 2010, o'i gymharu â gweddill Cymru a dau gyngor arall. Defnyddir gwerthoedd 2010/11 fel sail ym mhob achos, a dangosir y newid cymharol ers hynny. Gwelir fod Gwynedd, yn digwydd bod, wedi dilyn trywydd Cymru yn agos iawn dros y cyfnod yma. Fodd bynnag mae'r patrwm mewn dwy sir arall – Ynys Môn a Sir Benfro – wedi bod yn wahanol iawn i hyn (gyda sylfaen treth Penfro wedi cynyddu llawer mwy na gweddill Cymru, a Môn wedi cynyddu llawer llai). Mae gwahaniaethau o'r math yma, rhwng siroedd sydd â nodweddion eithaf tebyg i'w gilydd, yn dangos yr amrywiaeth a'r ansicrwydd sydd yna o ran sut gellir disgwyl i'r twf mewn derbyniadau treth amrywio rhwng un sir a'r llall.



Ffigur 5: Cymharu newid yn sylfaen y dreth gyda 3 awdurdod arall a chyfartaledd Cymru

Busnesau Bychain

5.9 Mae Tabl 1 uchod yn dangos fod 7,450 eiddo yng Ngwynedd ar 19 Chwefror 2016 oedd yn talu trethi busnes. O'r unedau hyn, mae dros 4,000 (h.y. dros eu hanner) yn fusnesau bychain sydd yn denu rhyddhad busnesau bychain ar hyn o bryd a felly'n talu dim neu ychydig iawn o drethi busnes. Proffil Gwynedd yw nifer o fusnesau bychain gyda gwerth trethiannol isel iawn, gydag ychydig o fusnesau mawr.

5.10 Mae proffil gwerth trethiannol unedau busnes o fewn Gwynedd fel a ganlyn:

Amrediad Gwerth Trethiannol	Nifer
0 - £6,000	4,903
£6,001 - £12,000	1,251
£12,001 - £100,000	1,172
£100,000 +	124
Cyfanswm	7,450

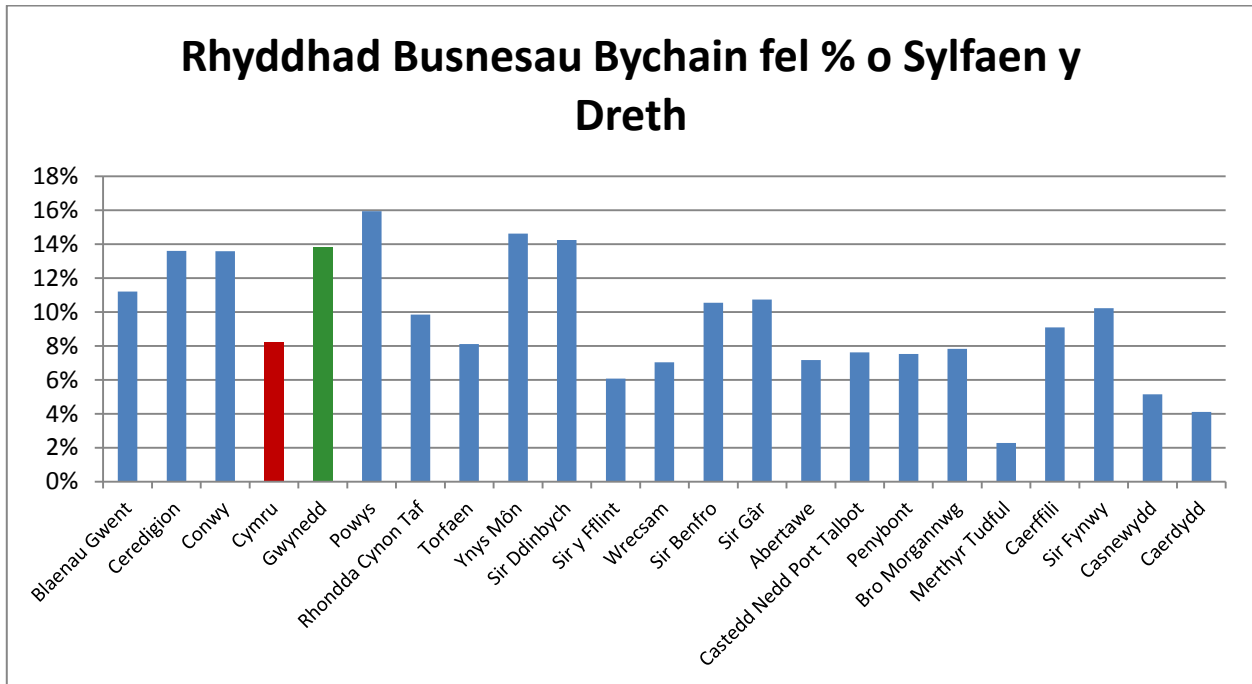
Tabl 2: Proffil Gwerthoedd Trethiannol Busnesau Gwynedd

5.11 Mae cyfraniad yr eiddo hyn (o safbwynt cyfanswm eu gwerth trethiannol) fel a ganlyn:

Amrediad Gwerth Trethiannol	Cyfanswm Gwerth trethiannol (£)
0 - £6,000	12,568,207
£6,001 - £12,000	10,604,650
£12,001 - £100,000	34,410,050
£100,000 +	42,943,550
Cyfanswm	100,526,457

Tabl 3: Sylfaen Treth y Busnesau

5.12 Mae hyn yn awgrymu y byddai Gwynedd yn ddibynnol ar nifer fechan o unedau “mawr” ar gyfer ei incwm. Ymhellach, wrth ddadansoddi ystadegau, gwelir fod cyfran sylweddol fwy o fusnesau yn derbyn rhyddhad busnesau bychain yng Ngwynedd (13.8%) nag sydd yn Nghymu ar gyfartaledd (8.2%):



Ffigur 6: Rhyddhad Busnes Bach fel % o Sylfaen y Dreth fesul Cyngor

- 5.13 Dim ond Powys, Ynys Môn a Sir Ddinbych sydd â chyfran uwch o’u busnesau yn fusnesau “bychain” na Gwynedd.
- 5.14 Cyhoeddodd y Canghellor yn Natganiad y Gyllideb ym Mawrth 2016 y bydd y trothwy ar gyfer “busnesau bychain” yng nghyd-destun rhyddhad trethi busnes yn Lloegr yn cynyddu. O 2017, bydd busnesau sydd ag eiddo â gwerth trethiannol o £12,000 neu is (yn hytrach na £6,000) yn derbyn rhyddhad o 100%. Bydd busnesau sydd ag eiddo â gwerth trethiannol rhwng £12,000 a £15,000 o 2017 yn derbyn rhyddhad taprog.
- 5.15 Petai hyn yn digwydd yng Nghymru, ni fyddai 6,154 o fusnesau Gwynedd, sef 82.6%, yn talu unrhyw drethi busnes o gwbl. Ar hyn o bryd, mae 4,903 busnes – sef 65.8% - wedi eu heithrio o dalu unrhyw dreth fusnes.
- 5.16 Mae hyn yn cadarnhau y bydd triniaeth o Ryddhad Trethi Busnesau Bychain yn ffactor allweddol os ydym fel Cyngor am ennill neu golli dan drefn ddatganoledig. Os bydd rhaid i’r Cyngor ysgwyddo cost y cynllun, yna mae’r uchod yn awgrymu y gryf y byddai ar ei golled.

6. BETH FYDDAI'R TEBYGOLRWYDD I WYNEDD GAEL BUDD, COLLED, CYFLE, NEU BERYGL O GADW'R DRETH BUSNES A GESGLIR YN LLEOL?

6.1 Buddion a Chyfleon

- 6.1.1 Byddai'r Cyngor yn manteisio yn ariannol yn uniongyrchol ar ei fuddsoddiad yn y maes Datblygu Economaidd, gan mai'r Cyngor fyddai'n derbyn y cynnydd yn y trethi busnes fyddai'n cael eu cynhyrchu yn y Sir.
- 6.1.2 Gallai un datblygiad mawr (e.e. "spaceport" yn Llanbedr) wneud gwahaniaeth sylweddol i incwm yr awdurdod.
- 6.1.3 Bydd gan fusnesau lleol fwy o ddiddordeb yn y ffordd y mae'r Cyngor yn defnyddio eu harian. Ar hyn o bryd, gall cynghorau ddatgan mai dim ond casglu'r dreth ar ran y Llywodraeth y maent.
- 6.1.4 Mae'r hyn y mae'r Cyngor yn ei gasglu yn agos i'r hyn y mae yn ei dderbyn o'r pŵl canolog, felly mae llai o debygolrwydd yn bydd "sioc" wrth symud o un gyfundrefn i'r llall.
- 6.1.5 Petai'r trethi busnes yn cael eu datganoli a'u gweithredu ar lefel rhanbarthol, byddai cyfle i gael budd o ddatblygiadau sylweddol (e.e. pwerdai) mewn awdurdodau cyfagos, yn ogystal â chyfle i rannu'r risgiau.
- 6.1.6 Mwy o ryddid i'r Cyngor wneud penderfyniadau ar sut i ddefnyddio'r adnoddau yn mae yn ei gasglu'n lleol.
- 6.1.7 Eglurder llinell atebolrwydd am y treth busnes a gesglir yn lleol.

6.2 Risgiau

- 6.2.1 Gellir dadlau mai'r oll y mae cadw trethi busnes yn ei gyflwyno yn Lloegr ydi gwneud yn iawn am ostyngiadau yn y grant gan y Llywodraeth. Nid oes unrhyw gyswllt rhyngddynt â'r cynnydd mewn galw am wasanaethau.
- 6.2.2 Dim ond pwerau i lleihau cyfradd y dreth fusnes sydd gan awdurdodau yn Lloegr, trwy ostwng y lluosydd. Nid oes ganddynt y grym i gynyddu'r lluosydd (os na fydd model "City wide mayor" yn cael ei fabwysiadu a hynny ar gyfer gwariant ar isadeiledd yn unig), felly gellid dadlau nad yw hyn yn ddatganoli go iawn.
- 6.2.3 Byddwn yn parhau i weld apeliadau yn erbyn gwerthoedd yn y rhestr, yn arbennig wedi ailbrisiad cenedlaethol. Tra bod hwn yn risg cyffredinol i pob Cyngor, mae risg ariannol sylweddol yn ymwneud â hyn i awdurdodau sydd â nifer fychan o eiddo â gwerth trethadwy uchel.
- 6.2.4 Y ddau eiddo sydd â'r gwerth trethiannol uchaf yng Ngwynedd yw'r gorsafodd cynhyrchu pŵer "hydro" Llanberis a Ffestiniog. Gwneir ceisiadau ganddynt am ostyngiad trethi pan aiff tyrbîn "offline". Golyga hyn ostyngiad dros dro yn y gwerth trethiannol gan Swyddfa'r Prisiwr ar ffurf tystysgrif, yn hytrach nac addasiad i'r rhestr brisio. Canlyniad hynny yw na fydd yr achosion yma'n cael eu hadlewyrchu mewn unrhyw ddadansoddiad o gyfanswm gwerthoedd a wneir.
- 6.2.5 Risg tebyg yw petai'r Bwrdd Iechyd yn trosglwyddo i fod yn ymddiriedolaeth elusennol, gan arwain at golli treth busnes ar Ysbyty Gwynedd.
- 6.2.6 Byddai Cyngor Gwynedd yn wynebu colled (cymharol uwch nac awdurdodau eraill) ddileu amryw o gynlluniau rhyddhad trethi ddaw ar ffurf grant o Llywodraeth ganolog, megis rhyddhad manwerthu dros y 2 flynedd ddiwethaf.
- 6.2.7 Mae elfen o ddisgresiwn yn bodoli yn y rhyddhad trethi a ganiateir i gyrff mandadol / dielw. Mae polisi cyfredol Cyngor Gwynedd yn gymharol hael, ond oherwydd y modd y caiff hyn ei ariannu ar hyn o bryd – gyda'r rhan fwyaf o'r rhyddhad yn dod gan y Llywodraeth – byddai'r Cyngor yn wynebu colled debygol os yn parhau ar yr un trywydd.
- 6.2.8 Ar hyn o bryd mae'r Cyngor yn denu cost gweinyddu o'r Llywodraeth – oddeutu £360,000 yn flynyddol. Mae risg y bydd hyn yn cael ei golli petai'r drefn yn cael ei ddatganoli.
- 6.2.9 Mae achosion niferus o gamau mae trethdalwyr yn eu cymryd i osgoi talu'r dreth sy'n daladwy. Fe all bod yr "osgoi" yma yn waeth mewn rhai cynghorau na'i gilydd, ond mae delio â'r mater yma – nad ydynt yn anghyfreithiol – yn drwm ar adnodd ac yn arwain at gronfa anwadal. Mae atebolrwydd i'r canol ar hyn o bryd, ond gyda datganoli byddai ansicrwydd ar y gyllideb leol.
- 6.2.10 Byddai dileu dyledion nad oes modd eu hadennill yn effeithio yn uniongyrchol ar incwm y Cyngor dan drefn ddatganoledig, yn hytrach nag ar y pŵl cenedlaethol.
- 6.2.11 Y Llywodraeth fydd yn parhau i fod â'r grym i reoli'r system trethi busnes. Gall y Canghellor, neu Weinidog yn Llywodraeth Cymru, newid y system yn y dyfodol (e.e. newid maint "busnes bach") gan effeithio yn sylweddol ar yr awdurdodau lleol.